

Kaisei Family

Father and Mother, I Love You ♥



特集 入試の準備はこうやってしよう!

開成公開テスト成績アップ者
& 成績優秀者

わたしたちの教室自慢

開成NETステーション

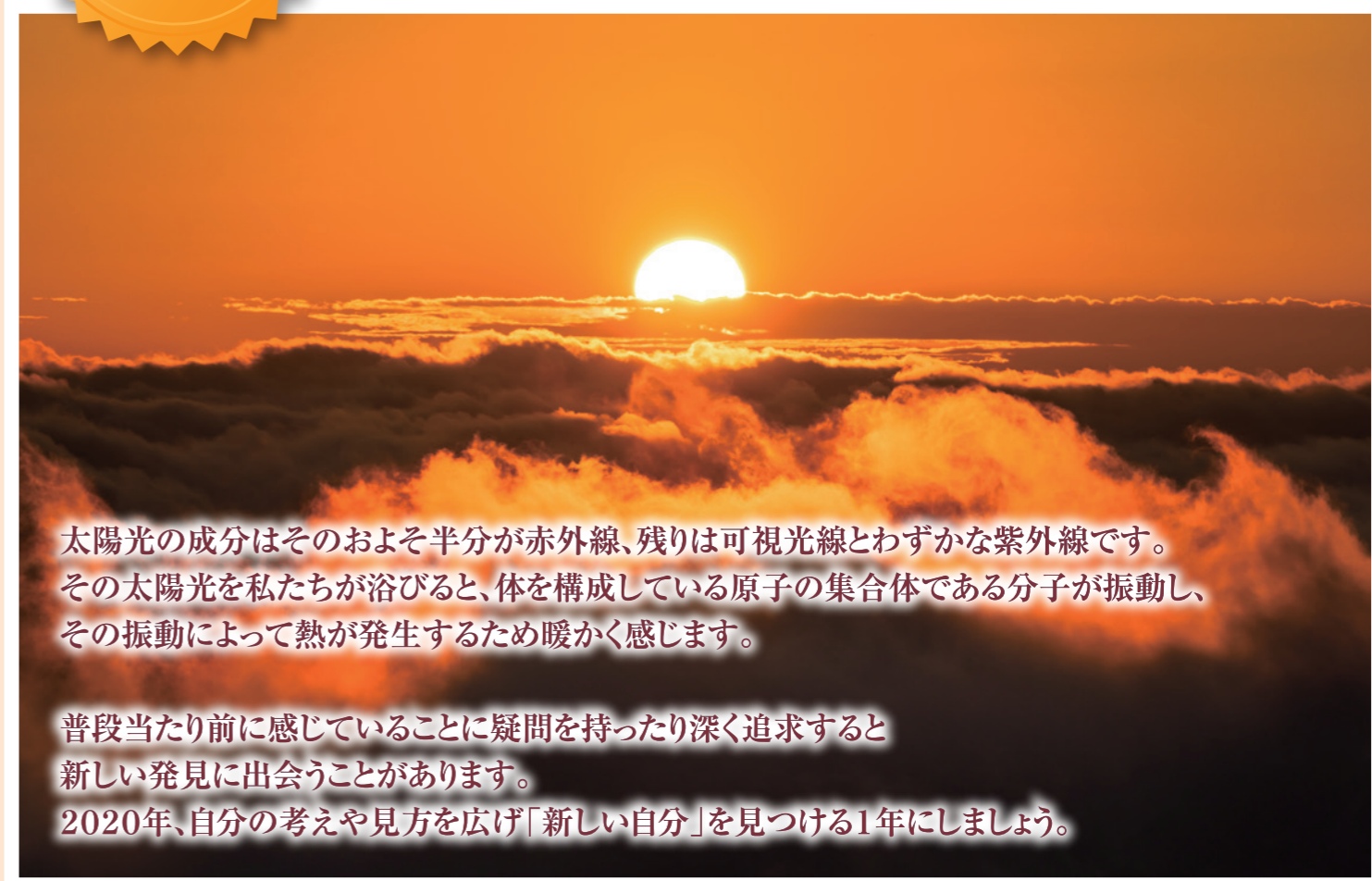
新中1スタート授業

《好評連載》

先生からのおすすめ本
ぷち教育学
That's雑学



今月の一枚



太陽光の成分はそのおよそ半分が赤外線、残りは可視光線とわずかな紫外線です。その太陽光を私たちが浴びると、体を構成している原子の集合体である分子が振動し、その振動によって熱が発生するため暖かく感じます。

普段当たり前を感じていることに疑問を持ったり深く追求すると新しい発見に出会うことがあります。
2020年、自分の考えや見方を広げ「新しい自分」を見つける1年にしましょう。



入試の準備はこうやってしよう!

受験生の皆さん、いよいよ入試の本番が近づいてきました。
不安や焦りを力に変えて、精一杯ベストを尽くしましょう。
今回の開成ファミリーではそんな入試にまつわる事柄を特集します!

- 28 お知らせ
- 26 塾生が描いたイラストコーナー
アンケートより
- 24 学校・入試情報
- 22 ぶち教育学
- 21 新中1スタート授業
- 20 推薦入試対策コース
- 19 先生からのおすすめ本
- 18 開成NETステーション
- 16 That's 雑学
- 14 わたしたちの教室自慢
- 10 開成公開テスト成績アップ者&成績優秀者
- 8 入試Q&A
- 6 身体と心の準備をしよう
- 5 持ち物や注意点
- 4 入試直前にやるべきポイント(中受・高受・大受)
- 3 入試の準備はこうやってしよう!
- 2 今月の一枚・目次



心の準備

① 日記を読み返す

これまで日記を書いていた方は読み返すと良いかもしれません。勉強で辛い時・苦しい時・先が見えない時、テストで良い点がとれて嬉しかった時・褒めてもらった時など自分がやってきたことを振り返るだけで自信になります。



② 総まとめノートを作っておく

直前に見て落ち着くための特別ノートを作っておくのも良いでしょう。苦手な単元や忘れてしまいそうな単語をまとめたり、逆に得意な単元や解き方をまとめるのも有効です。ただし欲張って多量量を準備してしまうと焦りの原因になりますので、直前に見ることのできる厳選した内容で記載しましょう。



③ 音楽を聴く

自分のやる気が出る音楽やリラックスできるヒーリングミュージックなどを聴くのはどうでしょうか。耳から入る情報と脳との詳しい関係はここでは割愛しますが、音楽にはストレスを減少させ血流を増加させる効果があります。また脳内では瞑想と同じ効果が得られるため、集中力を養うことができます。移動中や待ち時間のリフレッシュに、ぜひ好きな音楽のプレイリストを作ってみてください。



④ 好きな匂いをかぐ

リフレッシュのために好きな匂いをかぐのもオススメです。リフレッシュにはベルガモット・レモン・オレンジ、頭をシャキッとさせるためにはユーカリプタス・ローズマリーなどが有名です。アロマをお風呂で焚くというのも心が安らぐのでおすすめです。



⑤ 友人や家族、先生たちにチカラを貰う

友人や家族に頑張る力を貰う、これが一番効果的かもしれません。「いつもありがとう」の一言をかけて家を出る、待ち時間に友人と「頑張ろう!」のメッセージを送り合う、そういったことも大切な心の準備です。開成教育セミナー・エール進学教室の先生にも声を掛けてみてください。きっと家族と同じくらい先生たちもアナタを応援しています。人は誰かのためになら自分が思っている以上の力を発揮できることがあります。ぜひ周りの人から力を貰いましょう。



身体と心の準備をしよう

入試が迫ってきた1月以降、大詰めを迎え一生懸命勉強をしている受験生の皆さん。

もちろん最後まで諦めずに勉強に取り組むのは大切ですが、入試の当日に落ち着いて試験に臨むための、身体と心の準備も同じくらい大切です。

そんな準備をするために、ぜひ参考にしてみてください。



身体の準備

① 睡眠時間の確保

睡眠はしっかりととりましょう。寝ることで頭の中の情報が整理され、記憶として定着します。逆に睡眠時間が短いと、情報が整理されないだけでなく記憶が定着しないため、どれだけ勉強しても抜け落ちてしまう可能性が高まります。睡眠時間は6時間～8時間が適切ですので、出来る限りこの時間眠れるよう調整が必要です。加えて寝る直前に暗記科目を勉強すると非常に効率よく覚えることができます。ためしてみてください。



② インフルエンザの予防接種

インフルエンザの予防接種は必ず打ちましょう。ただし打ったからと言ってインフルエンザにかからないわけではありません。あくまで予防接種は重症化しないためのセーフティネット。しかも今年一番流行するであろう型を接種しますので、別型にかかってしまう可能性は十分にあります。(ちなみにインフルエンザの種類にはA型・B型・C型の3種があります)それでも受験生は打っておくに越したことはありません。



③ マスクと手洗いうがい

マスクは必需品。先ほどのインフルエンザと同じく、予防するに越したことはないのです。また手洗いやうがいも徹底しましょう。多くの細菌は手を通して媒介され、人の体内に入ってくることが立証されています。受験生はもちろん、家族のみなさんにも協力をお願いします。





入試 Q&A

いよいよ入試本番が近づいてきました。
気になる疑問を解決し、準備万端で当日を迎えましょう!
さあ、憧れの志望校合格まであと少し!

Q 入試当日、何時に起きる？

A 人間の脳が働き始めるのは起床後3時間と言われています。試験は9時から始まることが多いので、6時までには起きましょう。また朝ご飯は必ず消化に良いものを食べることで脳が糖を吸収し、より活発に働いてくれます。



Q 何分前に会場に着いたら良いの？

A 40分前には必ず到着するようにしてください。入試の時期は雪などの交通トラブルが起きるなど、予想外の遅延が起きます。交通トラブルだけでなく、会場内も人であふれて移動に時間がかかったり、忘れ物に気づいて途中で準備せねばならない状況などがあります。早く着いて、開成教育セミナーからの応援団や友人と少し会話する時間を設けるくらいでちょうど良いと思っておいください。



Q 入試当日の服装は何を着て行けば良いの？

A 制服があれば、制服で行くべきです。なければ、過ごしやすい服装がおすすめです。寒い・暑いが気になって集中できないということでは本末転倒、着脱しやすい服装をしてください。また色味に関してはなるべく派手でない服装が良いかもしれません。入試当日の服装が合否に直接関係することはありませんが、不要に目立つことは避け集中できる環境をつくりましょう。

さらに面接のある方は「清潔感」を心がけてください。制服がないのであれば、地味な色の服装でまとめることをおすすめします。加えて前髪などは長ければ留め、表情がしっかり見える髪型にすることも大切です。



Q 気になるテスト終了後の答え合わせはしても良い？

A これは絶対におすすめしません。1科目のテストが終わってからその答え合わせをしてしまうと、うまくいってもいなくても次のテストに影響を及ぼす可能性があります。答え合わせはお家に帰ってからしましょう。それよりもまずは気持ちを切り替えて次の科目の準備です。



Q 入試当日のお弁当はゲン担ぎの「カツ」？

A 入試に勝つ、の意気込みでトンカツやカツ丼をお弁当にされるかお考えのお母さま、ズバリおすすめは致しません。応援する気持ちは大切ですが、受験生たちは非常に繊細な精神状態ですので「いつも通り」が一番です。消化に時間がかかる揚げ物や、食中毒の可能性のある生ものなどは入試日3日前からはやめておきましょう。むしろ消化に良い「うどん」や「おにぎり」など、またエネルギーに変わりやすい「バナナ」や「チョコレート」もおすすめです。



開成ファミリー編集部が
教室におじゃまして
きました!

高石駅前教室
&
河内山本教室

第3回 わたしたちの教室自慢!

今回の「わたしたちの教室自慢!」は高石駅前教室・河内山本教室の取材に伺いました!どちらの教室も教室長の熱い想いを感じた教室でした。ぜひ読んでみてくださいね!
(今回は教育相談会実施期間に取材をさせていただきました)

河内山本教室



鈴木 秀規 教室長



熊田 考純 教室長

高石駅前教室



河内山本教室

近鉄「河内山本駅」から徒歩2分、静かな街並みを少し抜けた先に教室があります。1階建ての建物の窓には多くの掲示物が貼ってあり、入ってすぐの受付前写真①には手作りの看板。各教室の壁面にはたくさんポスターが工夫されて掲示されています。河内山本教室の教室長を務める鈴木秀規先生はいつも笑顔で温かく、周囲に人が集まってくる印象のあられる先生で、編集部もよく声を掛けていただきます。しかし取材を進めていくうちに、「実は以前は管理をする、厳しい教育をするという姿勢で指導にあたっていました。でも今は、子どもはまず元気でなくちゃいけないと思うんです。元気で明るく、のびのびできるような環境と雰囲気をつくってあげること、そのうえで指導していくことを意識するようになりました」とのお話が、なぜそのように変わったかを伺うと、「失敗から学んだことが多くあります。思い出しただけ生徒や保護者の方のお顔を思い出さず失敗もありましたが、その数だけ気を付けたり注意したり自分を変えてきました」と仰っていました。「優しいだけではだめなので、先日も教育相談会で保護者の方に受験学年になった時には、かなり厳しいことも言いますと伝えました。それは何より生徒の成績を伸ばして志望校に合格させてあげたいからです。塾だけ、ご家庭だけではなく一緒に生徒を見て導いてあげなければならぬのです」と鈴木先生。人を育てることに携わりたいとの思いで研究開発の仕事から教師に転職したその思いを、今も胸に持ちながら体現されているなと感じました。最後に今回の開成ファミリーの記事についてお話ししていると、「開成ファミリー秋号内の夏期合宿へー僕が載っていましたよ。それを見つけた生徒が僕の写真を切り取ってホワイトボード上に貼ってたんですよ...これはまたやられるなあ...」と苦笑いしながら少し嬉しそうなお話で話されていました。鈴木先生の人柄が、河内山本教室の最大の魅力だと感じました。



高石駅前教室

南海本線「高石駅」からすぐ、アプラたかいしという大型商業施設のすぐ近くに教室があります。建物の2階が入口で、「開成教育セミナー」と別ブランドである「個別指導学院フリーステップ」が併設されていることも大きな教室です。中に入ってみると印象は、新しく綺麗かなり広い明るいといった感じです。開成の教室の中でも特に施設として充実している教室だと感じました。到着してすぐ教室長の熊田考純先生が見当たらず、よくよく見ると教室内で生徒のフオーロー授業をしている様子。「あと5分だけ待ってくださいね」と仰って、また授業へ。そんな姿を見ながら、生徒第一優先の熊田先生らしさに心を打たれました。教師を目指した理由を伺うと「理科バカをつくりたくて教師になりました」とのこと。熊田先生自身が学生の頃に出会った理科の先生に感銘を受け、同じように理科の面白さを伝えられる教師になりたいと思ったそうです。理科の魅力を伺うと「道を歩いていると、寝ている生活の中に理科があるんです。まずはそういった中から理科に馴染んでもらって面白さを感じてもらいたい、理科を好きになってほしいなと思っています。そのきっかけになれるように、理科関係の雑学の本なんかを見つけてとつい買ってしまいます」と熱く語ってくださいました。そして同じくらい熱く「この夏からリンク・リンク



雑学③

豆を食べて福を呼ぼう!

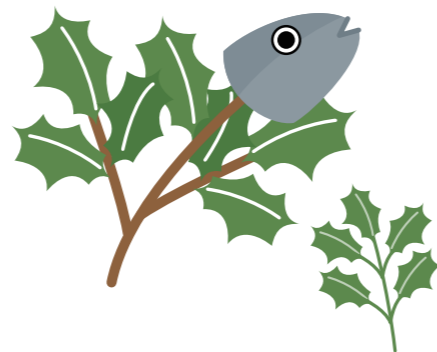
節分では豆をまくだけでなく「食べる」のも行事の一つですよね。節分の豆は必ず炒ってから使います。これには理由があり、生の豆を使って、豆から芽が出ると縁起が悪いとされているからです。「豆を炒る」=「魔目を射る」ことで邪気を祓った「福豆」になるというわけです。節分で豆を食べる風習には「福」を身体に取り入れることで身体を強くし健康を願う意味が込められています。節分には福豆を食べてその年の健康を叶えたいですね。



雑学④

玄関に魚の頭を飾る?!

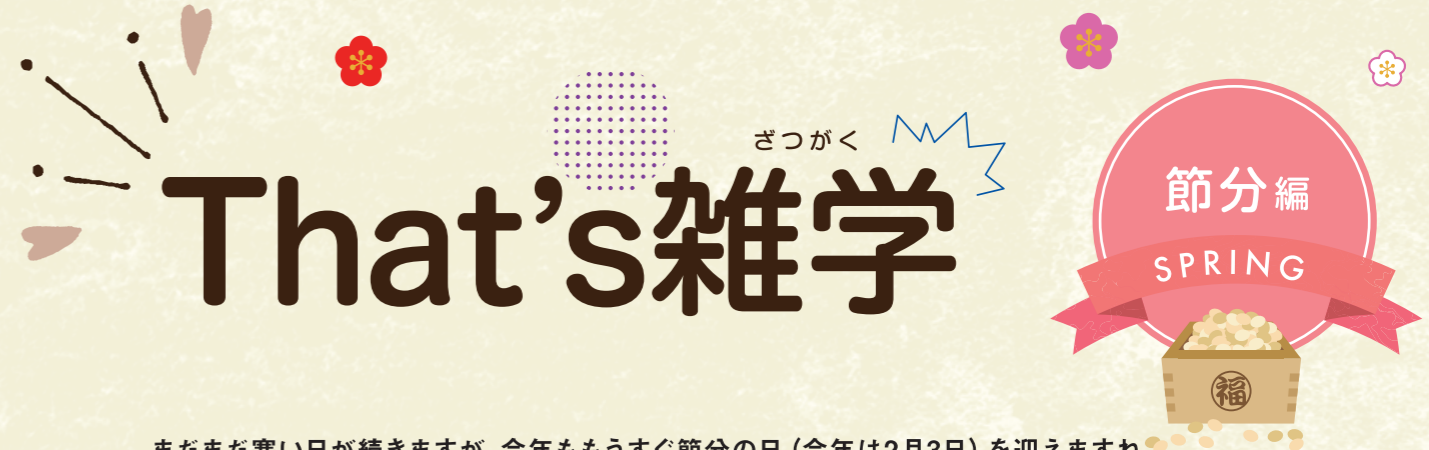
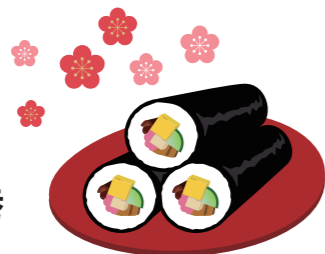
節分には^{ひらいかし}柀鰯を玄関に飾る風習があります。今ではその数が減ってきていることや、地域によっても差があるためご存じでない方も多いのではないのでしょうか?柀鰯とはその名の通り「柀の木に焼いた魚の頭を被せたもの」^{いわし}です。鰯の生臭さと柀のとげで魔除けや厄除けの効果を期待して作られたのがその由来なんだとか。魚の頭を飾るなんてなんだかおもしろいですね。



雑学⑤

恵方巻

「節分」と聞いて忘れてはいけないのが恵方巻!「恵方」とは^{としとくじん}「歳徳神」というその年の幸運を司る神様が居る方角を指します。この神様は毎年居場所を変えるため、恵方も毎年変わります。その年の恵方を向いて巻きずしを食べると幸運が訪れたり、無病息災や^{しょうばいはんじょう}商売繁盛をもたらすと言われています。この恵方を向いて食べる巻きずしを「恵方巻」というわけです。恵方巻を食べる際は、恵方をむくだけでなく、他にも決まりごとがありますね。それは「願い事をしながら無言で食べる」ということ。恵方巻は無言で食べきらないとご利益がなくなるんだとか。皆さんも願い事をしながら、節分の恵方巻を楽しんでみてはいかがでしょうか。



まだまだ寒い日が続きますが、今年ももうすぐ節分の日(今年は2月3日)を迎えますね。節分といえば何を思い浮かべますか?「鬼は外!福は内!」と豆をまいたり、恵方巻を食べたり...今回は知っている節分をより楽しめるような雑学を紹介します。

雑学①

節分は年に4回ある!?

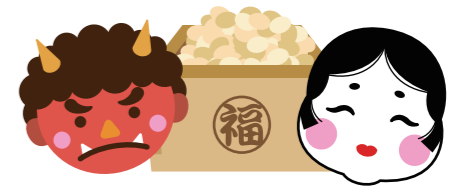
節分といえば2月のイメージがありますが、そもそも「節分」には季節を分けるという意味があり、春・夏・秋・冬、各季節の終わりの日を示します。季節にはそれぞれ始まりの日が決められており、「立春」・「立夏」・「立秋」・「立冬」と呼ばれています。節分は立春の前日だけでなく、立夏・立秋・立冬の前日をすべて「節分」といい、そのため節分は年に4回あるというわけです。では、どうして「節分といえば立春の2月」というイメージが定着しているのでしょうか?それには旧暦の考え方が影響しています。旧暦では立春の頃が一年のはじめとされており、4つの節分の中で最も重要視されていました。このため「節分」といえば一般的に立春の前の日を示すようになりました。



雑学②

「鬼は外!福は内!」豆まきの由来

その昔、季節の変わり目には普段、姿を隠している^{ふだん すがた}邪悪な鬼が出現しやすいと考えられていました。豆まきは、その鬼を追い払うために行われるようになったというわけです。ではどうして鬼退治に「豆」なのでしょう?その理由は、日本では古来より「穀物には邪気を払う^{こらい こくもつ}霊力」があると考えられていたからです。そのため、豆は神事(神に関する儀式)にもよく使われていました。現在では、豆まきをするとき、「鬼は外、福は内!」と掛け声をかけますよね。これは災いである鬼を追い払い、^{むびょうそくさい}家族の無病息災を願う意味が込められています。



先生からのおすすめ本

We want you to read these books.

小…小学生におすすめ 中…中学生におすすめ 高…高校生におすすめ

その他おすすめ本

- ①そして五人がなくなる
はやみねかおる 著/講談社青い鳥文庫
- ②思考の整理学
外山滋比古 著/ちくま文庫
- ③7つの習慣ティーンズ
ジョン・コヴィー 著/キングベアー出版



主人公のマチルダは、イギリスに住む天才少女。三歳になる前に字が読めるようになり、四歳で難しい文学作品を何冊も読みこなします。しかし、両親はマチルダの素晴らしい才能に気づかず、ことあるごとに怒鳴り散らし、つらくあたります。小学校にあがる、暴君のような校長が、生徒や先生を痛めつけ、圧力をかけています。マチルダは、持ち前の人並み外れた頭脳をはたらかせて、高圧的で理不尽な大人たちに立ち向かいます。そしてついに、とある奇跡を起こします……。

作者は、映画『チャーリーとチョコレート工場』の原作者でも知られる、児童文学の巨匠ロアルド・ダール。いわゆる勧善懲悪のストーリーは痛快で、何度読み返しても気分がスッとします。個性とユーモアあふれるキャラクターたちによって、テンポよく展開されていくエピソードの数は、読み進めることにワクワクし、その世界観に引き込まれていくことでしょう。

私は、この本を小学生のころにはじめて読みました。それまで読書は苦手でしたが、不思議とあつという間に読み切ってしまったのを覚えています。今振り返ってみると、この本をきっかけに、本棚に本が増えていったように思います。最後に、本文の一節を紹介しておすすめを終わります。

「本は、マチルダを新しい世界に連れていってくれた。わくわくするような生活をおくっているおどろくべき人々と知り合いにしてくれた。」

飯尾 建太 先生のおすすめ

『マチルダは小さな天才』
ロアルド・ダール 著
クニティン・ブレイク 絵 / 宮下謙夫 訳
評論社

中

その他おすすめ本

- ①サーカスの夜に
小川糸 著/新潮文庫
- ②天地明察
沖方丁 著/角川文庫
- ③天平の甞
井上靖 著/新潮文庫



みなさんは、ナイチンゲールの伝記を読んだことがありますか。私が覚えている限り内容は、「ナイチンゲールは、イギリスに生まれ、看護師になるという夢を両親の反対を押し切つてかなえます。その頃イギリスが巻き込まれていたクリミア戦争で負傷した兵士を救うために戦地に赴き、『戦場の天使』と呼ばれた看護師です」というようなものであったと思います。

しかし、この本に書かれている彼女の素顔は、ただひたすら看護に尽くしただけでなく、統計学を駆使した統計学者でした。戦場の兵士たちの死んでいく理由が劣悪な環境での感染症によるものであると集めたデータから報告書を作成し、どんな権力者でも反論できない客観的な事実を突きつけたのです。そのことで、戦場だけでなく、市民生活における衛生管理の重要性が認識され、後の世界の医療・福祉制度が大きく変わったのです。

私がこの本に出会ったのは、入試問題の分析をしているときでした。メッセージ性が強い内容だと思いついたのがきっかけでした。この本は、京都大学の客員准教授の著者が「14歳のきみたちへ」というテーマでさまざまな中学校を訪ね、特別講義をした内容をまとめた冊子です。講義形式になっているので、ガイダンスから1時間目〜5時間目という形式をとっており、ナイチンゲール以外の偉人たちがたくさん掲載されているので、興味ある人物から読むという読み方も可能です。気軽に手に取って

中尾 圭子 先生のおすすめ

『三ライの授業』
瀧本哲史 著
講談社

中高

その他おすすめ本

- ①峠
司馬遼太郎 著/新潮文庫
- ②豊臣家の人々
司馬遼太郎 著/中公文庫
- ③坂の上の雲
司馬遼太郎 著/文春文庫



これはある作家の書き方を真似て私が「桃太郎」について書いた文章です。

ただ私がおススメする本は桃太郎ではなく、カップ焼きそばの容器に書かれている「作り方」を、古今東西の文豪が書いてきたらどうなるかが100種類掲載されているこの本がおススメです。この本を読むと「名前前は知っているけれども読んでいたことがない……」という本を読みたくありません。そして、なによりも文章を書きたくなる本です。日々作文の練習をしている生徒たち！この本を読んで表現力を身につけよう！

ところで、私はどの作家になつて桃太郎を書いたのでしょうか？答えは私のおすすめする3つの本の著者です。

桃、という果物がある。黄河上流の高山地帯が原産で、古来より大陸では不老長寿の果物として珍重されていた。わが国においても、「古事記」に伊弉諾尊（いざなぎのみこと）が鬼女に桃を投げつけ退散させた、との記述がある。そんな桃が、である。

京の足利家の治世も落ち着きを見せた三代義満の頃、吉備の国（今の岡山県）で子をなしたというのだ。

様々な伝説がそうであるように、脚色を加えられていることは言うまでもない。実際のところは、神仏に子宝祈願をした帰りに桃を食べた人物から生まれたのである。

ともかくその子は、「桃太郎」と名付けられた。

宮迫 友輔 先生のおすすめ

『もし文豪たちがカップ焼きそばの作り方を書いたら』
神田桂一・菊池良 著
宝島社

中

アンケートにお答え頂いた方から抽選で紹介した本をそれぞれ2名様ずつプレゼントいたします。

開成NET STATION Vol.28

いつもここから始めよう 開成NETの情報をお届けします



開成NETの中身をのぞいてみよう！

～さあ、いよいよ高校入試本番！直前対策も開成NETを活用しよう！～

開成NETには、受験に直接役立つコンテンツもいっぱいです。その中でも、公立高校の入試過去問解説は、今年から待望の国語も加わって、ますます充実！大阪府版・滋賀県版ともに、最新版である2019年度入試はもちろん、過去何年分も見ることができます。いま、高校入試は、2020年度の大学入試改革に向けて、どの府県も記述・論述問題が多くなり、知識量よりも思考力や資料活用力を問う問題が増えています。開成NETの学習ビデオでは、ただ答えを教えるだけでなく、問題を解くキッカケやポイント、資料や選択肢のどこに着目すれば良いかなど、まるで教室で授業を受けているかのように詳しく解説。いよいよ受験が目の前に迫ってきた今だからこそ、ぜひ、開成NETをご活用ください。

ログイン方法

- 1 開成NETにログイン
- 2 「ネット学習」を選ぶ
- 3 見たい「教科」を選んだら…
- 4 「▶（スタートボタン）」で、授業開始！

※公立高校の入試問題は、各府県の教育委員会のHPなどからダウンロードすることができます。活用しましょう。

<2019大阪府公立高校入試国語C問題解説(黒川先生)>

<2017大阪府公立高校入試国語C問題解説(高松先生)>

<2019大阪府公立高校入試英語C問題解説(宮迫先生)>

<2018大阪府公立高校入試数学C問題解説(鈴木先生)>

<2019大阪府公立高校入試国語C問題解説(中嶋先生)>

<2019大阪府公立高校入試英語C問題解説(宮迫先生)>

<2016滋賀県立高校入試一般理科解説(前田先生)>

<2019滋賀県立高校入試一般社会解説(塩見先生)>

<2019滋賀県立高校入試一般数学解説(植村先生)>

<2016滋賀県立高校入試一般社会解説(森先生)>

<2015滋賀県立高校入試一般英語解説(金田先生)>

KAISEI FAMILY 18

2020年度 新規開講

中学校入学後に最高のスタートダッシュを!450点を超えて行け!

＼ 新中1生応援キャンペーン /

新中1 スタート授業

現小6生対象

【現小6生対象】新中1スタート授業

「総合型選抜」「学校推薦型選抜」の合格を目指す

推薦入試対策 コース

現高2生対象

【現高2生対象】推薦入試対策コース

期間

1/14 ~ 2/25
火 火

教科

中学校入学前に、英語・数学の先取り学習を行い、
入学後の学習がスムーズに取り組めるよう指導いたします。

英語

・アルファベット ・単語 (phonics)
・英文のルール ・基本英文の読み書き トレーニング

数学

・数学への橋渡しとなる算数重要単元
・中1のスタートダッシュを決める「正負の数」

授業時間・回数

各40分×6回

開講教室

全教室

授業料

無料

※一般生は
教材費1,100円(税込)が必要です。

さらに! 第1回では、ノートの使い方や勉強の仕方、計画の立て方など、中学生になる前の心構えの講座を実施するので、今まで塾に通って
いなかったキミも大丈夫!

開講期間

プレ開講

※1ヶ月体験期間

2/1 ~

本開講

3/4 ~ 11/30
水 月

講座内容

Part 1

小論文対策

Point 1 出題形式別演習
Point 2 出題テーマ別知識の習得
Point 3 個別添削

Part 2

面接対策

Point 1 面接の基本姿勢の習得
Point 2 個別面接からディベートまでの実践演習
Point 3 各テーマの背景知識の習得

Part 3

自己推薦書対策

Point 1 推薦書の文章構成の習得
Point 2 反復シートを用いた作成練習
Point 3 個別添削

授業時間・回数

1コマ55分×週1回

授業料

11,880円(税込)

開講教室

「開成ハイスクール」西田辺本部・高槻本部・HS草津駅前教室にて

※他の科目との併用受講可能

藤山正彦の ぷち教育学



こんにちは。藤山です。教育に関するお話をしていきます。今回は、最新の研究についてお送りします。

最新の研究より

その①

学校教育の改革、指導要領の改訂が年度進行で行われています。小学校では令和2年度から、中学校では令和3年度から新たな学習指導要領が全面実施されます。2020年度からの大学入試の変更（大学入試センター試験）が「大学入学共通テスト」に変わり、英語民間資格も利用するなど「必修教科の変更なども行われますが、実はこの一連の改革の中で一番大きいのは文部科学省が学力というものを「育成すべき資質・能力の三つの柱」として定義したことだと思います。

※実は2007年の学校教育法では、文部科学省は「学力」を定義してきませんでした。その状態で「学力向上」とか「学力低下」を議論していたわけですから、答えが出るわけがありません。もちろん今後、技術革新や社会構造の変化に伴って必要とされる能力は変化しますから、引き続き「学力」の定義は検討されるべきものなのですが、ひとまず文部科学省が教育学者の批判を恐れずその定義に向き合ったというのは大きな前進なのです。

学力とは

- ①「知識・技能」何を理解しているか、何ができるか
- ②「思考力・判断力・表現力等」理解していること、できることをどう使うか
- ③「学びに向かう力・人間性等」
（「主体性・多様性・協働性」ともいいます）
④「どのよう社会・世界と関わり、よりよい人生を送るか」

思い切つて簡単に言い換えると、この3段階は「知識量」「表現能力」「やる気」といったイメージになると思えます。旧来の学力は覚えた英単語数に代表されるように1段階目の「知識量」の比重が高い考え方でしたので、大きな転換を迎えたことになりました。文部科学省からこの定義や解説が発表された2007年以降、「やる気に関する研究が増えたように感じます。

『大学生のクラブ・サークル活動への取り組みがキャリアレジリエンスに与える影響』
池田めぐみ（東京大学大学院学際情報学府）・伏木雅子（首都大学東京大学教育センター）・山内祐平（東京大学大学院情報学環）

「キャリアレジリエンス」という聞きなれない用語が出てきますが、「キャリア」は職業上の、「レジリエンス」とは「困難な状況により一時的に心理的に不健康な状況になっても、そこから回復し適応していくこと」で、ここではその能力を意味します。つまり「仕事上手手くいかず凹んだ時に回復する力」といった感じでしょうか。クラブ・サークル活動に熱心に取り組んでいた学生は、就職してから困難にぶち当たっても回復する力がついているはずだ、という仮説の検証と、クラブやサークルへの取り組み方とキャリアレジリエンスとの関連を明らかにしようという研究です。

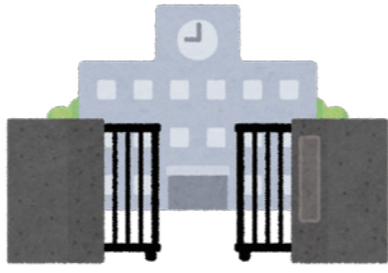
22大学の学生を対象にアンケートを行い、回答のあった1145名分のデータのうち、クラブ・サークル活動以外の活動も想起されているものを除いた632名分を分析したものです。アンケート対象は大学生、つまり実際にまだ就職したことがない人たちですが、「キャリアレジリエンス」が高い社会人に関するアンケート調査の先行研究を利用して、その因子を調べるという方法をとっています。教育学に限らず学問というのはこのような新たな知



見のラリーが行われるところが特徴で、ある個人の少ない経験を元に「〇〇だと思ふ」のような無責任な発言とはレベルが違います。少し横道にそれますが、子育てに関する書物や講演の大半がこの個人の経験を述べたものですので、再現性はなく学問的な価値はありません。

さて、分析結果ですが、クラブ・サークル活動に関して「積極的な関与」「メンバーとの深いコミュニケーション」「目標達成に向けた取り組み」「内省」をしている学生はキャリアレジリエンスが高いことがわかりました。一方「イベントに向けたメンバーとの協調」「他大学生や社会人との関わり」の項目の優劣と、キャリアレジリエンスとの関連はほぼありませんでした。つまり、困難に直面した時、立ち直るとい

う精神の強さは、積極的な関与や内省など、サークル活動であっても真剣に取り組み、その活動の目的や意味、改善方法などを考え抜いた人が強く、表面的なコミュニケーション量で育成されるものではないようです。学校での部活動・委員会活動などでいつも帰宅が遅いお子さんもいらっしゃると思いますが、キャプテンや部長など中心的な立場で頑張っているお子さんはもちろん、帰宅しても部活の話しかしないお子さんは、「積極的な関与」「内省」を行っているわけですから社会に出てからの困難に立ち向かう力もついていることでしょう。



その②

さて、皆さんのお子様は毎朝元気に学校にお出かけになっているでしょうか。実は平成29年（2017年度）の統計ですが、中学校では32.5%、つまり約30人に一人の割合で学校に行っていないお子さんがいるそうです。文部科学省では不登校の定義を、「年間30日以上欠席した者のうち、病気や経済的な理由による者を除いたもの」としており、保健室登校も「出席」となりま

人でもわからない場合が多く、学力面や将来のことを含めてやはり保護者が一番悩まれることになると思います。

『中学1年生における内的作業モデルが登校回避動機に及ぼす影響と学級機能との関連』
崎田亜紀穂（ビツクエル株式会社）・高坂康雅（和光大学現代人間学部）

実は不登校に関する研究論文は多く、国立情報学研究所による論文検索だけでも6171件も見つかるのですが、不登校の子どもに対する対処についての事例紹介が大半です。中学生が「学校に行きたくない」と思うのはどのような原因かを明らかにしようとしたものも無いことはないのですが、その結論は友人関係や本人の特性などいくつかの原因が複合的に重なったものである、というような歯切れの悪いものばかりでした。

今紹介する論文は都内の295人の公立中学校1年生（不登校ではない子どもたち）にアンケート調査をして「学校を休みたくないという気持ちになる」など登校嫌悪感の強弱と、友人関係や学校への反発感を調べるアンケート結果との関連を取ったものです。

すると、登校嫌悪感と強い相関があるのは、友人関係における孤立感より学校への反発感となりました。まだ生徒同士の間関係が強くでない中1の特質かもしれないですが、学校の先生

に親しみか持てるか、この学校の生徒であることに誇りを感じるか、といった質問に低い評価をした子どもが学校に行きたくないと答えた割合が高くなりました。

続けて、学校の先生は子どもの主体性を重んじてくれるか、クラスで自分は役に立っているか、クラスはまとまっているか、といった項目でアンケートを取ると、2番目と3番目に高い相関が見つけられました。つまり先生が民主的なクラスづくりをしたかどうか、ではなく、自分たちが意見を言えるようなクラスであるかどうかという現状

「もちろん先生がそのような組織づくりをしたのかもしれませんが」に、子どものクラスに対する印象が影響を受けようようです。

最後に、子どものパーソナリティについてのアンケートとその結果です。周りの人に好かれてるかどうかわか否かの「両価性」と周りの人に相談したいとは思わないなどといった「回避性」を調べてみました。

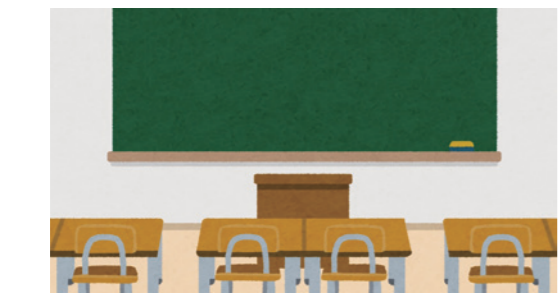
すると、人付き合いを求めない「回避性」の子どもは「登校嫌悪感」が強く、学校に対する「反発感」も強いことがわかりました。

民主的な学級運営によって、「このクラスはまとまっている」と感じる子どもは増えるわけですが、そもそも人付き合いが苦手な子どもにとっては、その「まとまっている」状態は居心地が悪

くなる原因ではないか、という話になるわけです。不登校の子どものために、クラスの何人かが一緒にお家までノートを届けに行く、といったことが少なからず行われていると思いますが、そのクラスの「仲の良さ」が逆効果になる可能性もあるかも、というわけです。あくまでもこのようなアンケート結果による研究は相関の強弱といった確率論でしかありませんので、お友達の話聞が学校に戻るときつけかけになるお子さん

参考文献

- 池田めぐみ・伏木雅子・山内祐平 『大学生のクラブ・サークル活動への取り組みがキャリアレジリエンスに与える影響』 日本教育工学会論文誌 42 2018年
- 教育技術研究会編 『教育の方法と技術』 ぎょうせい 1993
- 文部科学省 「中学校学習指導要領（平成29年告示）」 平成29年3月
- 崎田亜紀穂・高坂康雅 『中学1年生における内的作業モデルが登校回避動機に及ぼす影響と学級機能との関連』 教育心理学研究 第66巻第4号 2018年



藤山正彦 先生
最終学歴 大阪大学
人間科学研究科博士前期課程修了
人間科学修士（教育学）
所属学会 日本教育学会・日本教育工学会・教育心理学会



入試情報室 藤山 正彦

入試情報室より

最新大学 ランキング

高いといえるでしょう。

日本の大学だけを並べた「日本版大学ランキング」というものもあります。こちらはベネッセが作ったものですが、「教育リソース」「教育充実度」「教育効果」「国際性」の4つの観点を点数化したものです。例えば「教育リソース」の中には大学合格者の学力という項目があるなど、いかにも模試・教材会社ならではの指標も取り入れられています。

一方国際性のランキングは、外国人学生の割合や日本人学生の留学比率という指標が要素に入っていますから、専任教員の55%が外国籍で、学生は1年間の留学が義務付けられている秋田県にある公立の国際教養大学やTOEFLでクラス分けが行われ、約3割の講義は英語で行われている東京の国際基督教大学、学生の約半数が留学生という大分の立命館アジア太平洋大学が上位に来るというわけです。続く大阪女学院大学も国際・英語学部のみの単科大学で、英語によるディスカッション能力、プレゼンテーション能力の育成を目的として徹底的に行われているTOEFL対策や留学支援が評価された形です。

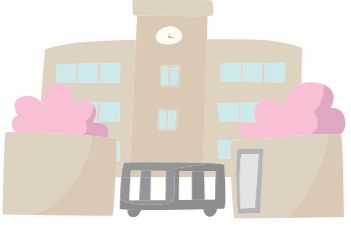
これらのランキングで上位に入っているのはなぜかな、という視点でオープンキャンパスや説明会に参加すると、より詳しく大学を知ることができるでしょう。

■2019年度 日本版大学ランキング(資料提供:ベネッセ)

順位	教育リソース	順位	教育充実度	順位	教育成果	順位	国際性	順位	総合ランキング
1	東京大学	1	国際教養大学	1	京都大学	1	国際教養大学	1	京都大学
2	東京医科歯科大学	2	国際基督教大学	2	東京大学	2	国際基督教大学	2	東京大学
3	京都大学	3	筑波大学	3	九州大学	3	立命館アジア太平洋大学	3	東北大学
4	東北大学	4	上智大学	4	大阪大学	4	大阪女学院大学	4	九州大学
5	浜松医科大学	5	立命館アジア太平洋大学	5	慶応義塾大学	5	東京国際大学	5	北海道大学
6	札幌医科大学	6	神戸外語大学	6	名古屋大学	6	神戸市外国語大学	6	名古屋大学
7	大阪大学	7	北海道大学	7	東北大学	7	麗澤大学	7	東京工業大学
8	名古屋大学	8	東北大学	8	北海道大学	8	上智大学	8	大阪大学
9	奈良県立医科大学	9	名古屋大学	9	早稲田大学	9	名古屋外国語大学	9	筑波大学
10	東京工業大学	10	東京外国語大学	10	東京工業大学	10	長崎外国語大学	10	国際基督教大学
11	九州大学	11	東京大学	11	筑波大学	11	宮崎国際大学	11	国際基督教大学
12	日本医科大学	12	早稲田大学	12	一橋大学	12	京都外国語大学	12	広島大学
13	愛知医科大学	13	立教大学	13	神戸大学	13	福岡女子大学	13	早稲田大学
14	北海道大学	14	東洋大学	14	広島大学	14	東京外国語大学	14	慶應義塾大学
15	筑波大学	15	京都大学	15	横浜国立大学	15	一橋大学	15	一橋大学
16	豊田工業大学	16	関西学院大学	16	千葉大学	16	創価大学	16	神戸大学
17	東京慈恵会医科大学	17	広島大学	17	国際教養大学	17	名古屋商科大学	17	上智大学
18	関西医科大学	18	立命館大学	18	東京農工大学	18	関西外国語大学	18	金沢大学
19	東京農工大学	19	一橋大学	19	東京理科大学	19	神戸外語大学	19	千葉大学
20	横浜市立大学	20	同志社大学	20	上智大学	20	会津大学	20	東京外国語大学
			津田塾大学		大阪市立大学			21	長岡技術科学大学
								22	東京農工大学
								23	東京医科歯科大学
								24	岡山大学
								25	お茶の水女子大学
								26	会津大学
								27	立命館アジア太平洋大学
								28	横浜国立大学
								29	豊橋技術科学大学
								30	横浜市立大学
								31	京都工芸繊維大学
								32	東京海洋大学
								33	立命館大学
								34	神戸外語大学
								35	同志社大学
								36	東京理科大学
								37	関西学院大学
								38	大阪市立大学
								39	首都大学東京
								40	長崎大学
								41	立教大学
								42	豊田工業大学
								43	電気通信大学
								44	芝浦工業大学
								45	新潟大学
								46	福岡女子大学
								47	信州大学
								48	秋田大学
								49	学習院大学
								50	大阪府立大学

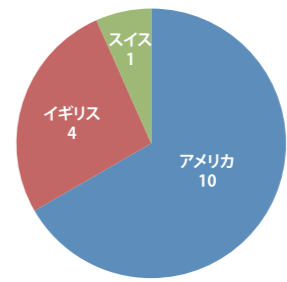
教育リソース 34%	学生一人あたりの資金	8
	学生一人あたりの教員比率	8
	教員一人あたりの論文数	7
	大学合格者の学力	6
教育充実度 30%	教員一人あたりの競争的資金獲得数	5
	学生調査:教員・学生の交流・協働学習の機会	6
	学生調査:授業・指導の充実度	6
	学生調査:大学の推奨度	6
教育成果 16%	高校教員の評判調査:グローバル人材育成の重視	6
	高校教員の評判調査:入学後の能力伸長	6
	企業人事の評判調査	8
	研究者の評判調査	8
国際性 20%	外国人学生比率	5
	外国人教員比率	5
	日本人学生の留学比率	5
	外国語で行われている講義の比率	5

様々な角度から
大学を見てみよう!



■2020年度 THE世界大学ランキング

順位	国・地域	大学名
1	イギリス	オックスフォード大学
2	アメリカ	カリフォルニア工科大学
3	イギリス	ケンブリッジ大学
4	アメリカ	スタンフォード大学
5	アメリカ	マサチューセッツ工科大学
6	アメリカ	プリンストン大学
7	アメリカ	ハーバード大学
8	アメリカ	エール大学
9	アメリカ	シカゴ大学
10	イギリス	インペリアル・カレッジ・ロンドン
11	アメリカ	ペンシルバニア大学
12	アメリカ	ジョンズ・ホプキンス大学
13	アメリカ	カリフォルニア大学バークレー校
14	スイス	スイス連邦工科大学チューリッヒ校
15	イギリス	ユニバーシティ・カレッジ・ロンドン



イギリスの教育専門誌「タイムズ・ハイヤー・エデュケーション」(略してTHE)は毎年大学の世界ランキングを発表しています。学生1人当たりの資金や教員1人当たりの被引用論文数や教員・学生比率、学生や高校教員によるアンケート、外国人教員や学生比率などを得点化して並べているも

のですので、規模が大きく、特に医学系の大学院など引用される論文が多く研究機関の比率が高い大学が有利な指標とはなりませんが、ひとまず2020年ランキングが発表されましたので、総合ランキングベスト15を紹介しましょう。

順位	大学名(日本)
36	東京大学
65	京都大学
251-300	東北大学、東京工業大学
301-350	大阪大学、名古屋大学
351-400	産業医科大学
401-500	九州大学、北海道大学、筑波大学、東京医科歯科大学、帝京大学、藤田医科大学
501-600	横浜市立大学、関西医科大学
601-800	神戸大学、広島大学、会津大学、首都大学東京、近畿大学、久留米大学、慶應義塾大学、東京慈恵会医科大学、日本医科大学、早稲田大学

(同じランク内の順番は、旧帝大、国立大、公立大、私立大にならべ、それぞれの50音順です)

上位15校にアメリカの大学が10校、イギリスの大学が4校ランキングしており、米英でほぼ独占状態になっています。因みにオックスフォード大学は創立年不明ながら700年以上(900年以上との説も)の歴史はあるだろうというイギリス最古の大学で、学部学生は16000人ほど(日本最大の国立大である大阪大学とほぼ同じ)学費は日本円で年間260万円ほどの学校です。

一方日本の大学はといいますと...論文の引用数で医学系の大学が有利になっていますが、日本の782大学(2018年に1年生を募集したのは768大学)のうち、800位の中にランキングしているのはわずか25校です。

因みに私立大学では、世界800位の中に早稲田大学と慶應義塾大学、近畿大学がランキングしていますが、関関同立は入っていませんでした。

そういえば2年前に近畿大学が「早慶近」というキャッチフレーズで広報していましたが、その根拠はこのランキングの2016年版でした。それ以来ランキング入りが続いていますので研究力や国際性が