

開成ファミリー 教室とご家庭を結ぶコミュニティー情報誌

Kaisei Family

Father and Mother, I Love You ♥

2022
冬号
vol.67



特集

第1回 くずし字を読んでみよう

創立40周年に寄せて — 多様化する大学入試制度を活かし自分流に進学しよう

公開テスト成績優秀者&成績アップ優秀者

入試必勝アドバイス

社会科のツボ

夏なび優秀者発表

先生からのおすすめ本 他

開成教育セミナー

IEL 入塾進学教室

40TH
Kaisei Education Group

創立40周年に寄せて

多様化する大学入試制度を活かし自分流に進学しよう。

2年半に及んだ新型コロナウイルスの感染拡大も、そろそろ収束の兆しが見え始めたようです。そう遠くない内に、子どもたちがマスクをすることなく学校や塾に通える日がやってくるでしょう。100年前に世界を襲った「スペイン風邪」では当時の世界人口の3分の1が感染し、終息するのに3年かかったといわれています。今回も同様の流れとなるなら、来年の春までの辛抱ということになります。心待ちにしておきたいところです。

ところで、アフターコロナ、もしくはウイズコロナの時代では日本の教育事情はどうなることでしょうか？まず、少子化により学齢人口はさらに減少します。2000年には約119万人だった出生数が、今年は80万人割れとなることが確実となりました。マクロ的には高校、大学入試とも緩和の方向に向かうでしょう。次に、人口減少にも起因する経済の低迷が続くことになります。日本経済の発展のためには、労働生産性を上げるための技術革新が不可欠となります。よって、この国の将来を支える子どもたちへの教育の充実化がより重要となることは言うまでもありません。

では、これから子どもたちに求められる能力や資質とは何でしょうか？一般的な知識の獲得と理数力の養成はこれまで通り必須不可欠です。それ以上に大切となるのが創造力と問題解決を図るための思考力、そしてそれを論理的に伝えることのできる表現力です。高度経済成長時代の大量規格生産型の教育では多様化する国際社会に対応できる人材が育たないことは自明です。

このような問題意識から近年、日本の大学では国私立とも従来型の入試制度に加え、総合型選抜(旧:AO入試)を導入するところが増えてきました。この入試では、大学側が求める学生像(アドミッション・ポリシー)と照らし合わせて合否が決められます。そこで重要視されるのは「この大学で学びたい」という意欲と動機を面接や論文で論理的に説明する能力です。これからは総合型選抜を活用して大学に進学する生徒が増えていくことでしょう。競争倍率も一般入試よりも低くなることが多く、一般入試とのダブル受験も可能です。大学側は総合型選抜合格者の中から将来の日本を牽引する素晴らしい人材が生まれることに強い期待を寄せています。今の小中学生には、この制度をうまく活用するためにも自分の考えを作文でまとめる力を持続的に培っていくことを勧めます。

半世紀以上も昔の1968年、高石友也というフォークシンガーが「受験生ブルース」という歌を大ヒットさせました。この歌詞には、当時の大学受験生の共感を誘った「サイン、コサイン、なんになる。おいらにゃ、おいらの夢がある」という一節があります。多くの若者が受験勉強に意義を見い出せなかったわけです。ちなみに1968年といえば、

第1次ベビーブームのピークにあたり、18歳人口は254万人を数えました。今年の出生数のなんと3倍以上です。受験生の悲壮感が伝わってきそうですね。

これからの受験生はこのような砂を噛むような味気ない学習に耐える必要はありません。自分流で大学に進学できる道を見つけ、「おいらの夢」をぜひ実現してもらいたいものです。

創立者 太田 明弘

40th Anniversary




まずは平仮名のくずし字を見てみよう！




る

これは「留」からできた平仮名だよ。変化していく様子を見てみよう！




り

元の漢字は「里」だよ。今と全然違うね。



の

今の「の」にそっくり！元の漢字は「乃」だよ。




くずし字とは

教科書や新聞などに印刷されている、つなげたり略したりせず一画ずつきちんと書いた文字を楷書と言います。くずし字はそれとは逆に、ミニマムのようにぐにゃぐにゃとした文字で書かれています。江戸時代より前の時代ではくずし字で文字を書くことが多かったため、歴史を学ぶ中で史料を読んでいくと、多くのくずし字を目にすることになります。

Quiz なんと書いてあるかな？

③



②



①



上の解説で取り上げた文字が「文字ずつ入っているよ。下のイラストも参考に考えてみよう！」



答えは
次号にて！

【出典】笠間影印叢刊行会©編集『字典かな—出典明記—改訂版』笠間書院発行

入試必勝 アドバイス

合格

国私立中学校受験編

国語

中尾圭子先生

本番さながらの 取り組みをする時間をつくること。

国語は取り組み方次第で、まだまだ成績を伸ばせる科目です。そのため、「本番さながらの取り組みをする時間をつくること」。過去問題に取り組む場合、開始とともに大問の構成と設問を数分で確認し、自分なりの時間配分を考えて解いてみましょう。漢字や語句問題が大問で分かれている場合は先に解いたほうが落ち着くし、全体の時間配分を計算しやすくなります。そして解く際に大切なことは、授業で習ったことを実践することです。問題文を読みながら重要箇所を線で引いていますか？設問を解きながら線引きは増えていきます。問題文の抜き出し部分や記述の解答を作成した根拠となる部分に印をつけることによって、自分の思考を「見える化」することができます。試験という場であるからこそ、制限時間内でいつもの解法を実践するのです。

社会

中尾圭子先生

正確な自己採点と、 丁寧な間違い直し！

社会はラストスパートで暗記すれば、得点が上がりやすい科目です。覚える際の注意点として、用語・人物名などを間違っ覚えて覚えることがないように正確な丸付けをこころがけましょう。歴史などは漢字指定のものが多いので、演習の時に漢字で書けなかったものは、漢字で丁寧に書き直しましょう。地理で地形などを覚えきれていない場合は、空欄を自分で書き込んで完成させたものをイメージとして取り込み、テストの際にアウトプットできるようにすることが大切です。図表をながめたり、マーカーで印をつけたりしても覚えられない人へのおすすめの勉強法です。志望校の過去問をする際には、選ばなかった選択肢の内容が、ほかの年度の問題で出題されることも多いです。研究してくださいね。時事問題は常に情報収集のアンテナを張って、ニュースで聞いた言葉をメモしたり、使ったりしてみてください。 健闘を祈ります！

受験生のみなさん、入試に向けての準備は順調ですか？入試直前期を迎えるまでにすべきこと、入試当日に心がけることを、入試を知る先生たちから「入試必勝アドバイス」として、みなさんへお届けします。不安な気持ちもアドバイスを読んで解決しよう。がんばるみなさんを全力で応援します！

算数

吉野要先生

実力の差は演習量の差に比例する。

入試までの残り日数も限られてきましたので、今から優先してやるべきことをお伝えします。ライバルよりも1問でも多く問題を解くことが合格の鉄則ですが、演習量を増やすには次のことを今一度意識してください。

- ①基礎基本に立ち返って、計算の正確さとスピードを向上させる。計算が速く正確にできないと、問題を多く正確に解けません。また「単位」ももう一度確認しておきましょう。「毎日1枚、学校に行く前に計算プリントをやっていく習慣をつける」のも効果的です。
- ②大問ごとに時間を決めて解く。大問1題を解くのに5分、10分と必ず時間を設定してください。全部で50分、とやっているとき時間通りには解けません。1問が設定時間以内で解ければ、予定していた問題数より多くの問題を解くことができます。また1問ごとに時間を設定することで集中力がアップします。良いことづくめですね。
- ③解答の解法を上手く使う。

わからない問題があったらそのままにしているのは×です。すぐに対応しましょう。その時に教科書を引っ張り出して調べるのがベストですが、時間がなければ解答の解法をしっかりと読んで、真似して書いてみましょう。ただしこれで満足してはいけません。(これで満足する受験生、割と多いです)今度は自分の力でもう一度解いてみましょう。もし解法がよくわからないときは、先生に質問してください。

「自信を持てればおそれるものは何もない。」

自信をもつには、①～③を信じて実践すること。やることやったら自信はいつのまにかついています。ただし過信は禁物。いつでもチャレンジャーのつもりで取り組みましょう。

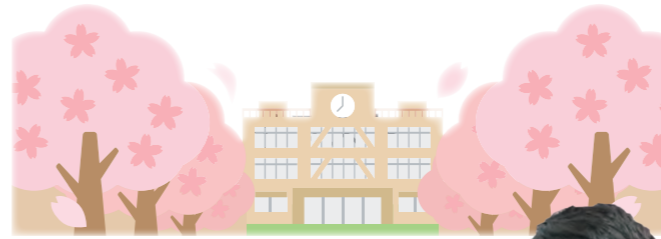
理科

沖口太郎先生

弱点を残さないで。

入試前の冬、この時期だとさすがにほぼ仕上がっていますよね。暗記事項はこの時期には仕上がっているのは受験生として当然で、できていて当たり前ぐらいに思っておきましょう。各分野に弱点は残っていませんか。残した状態で入試日を迎えることのないようにしてください。弱点分野をできるかぎり克服して入試に臨みたいものです。そして、入試問題にどんどんあたり傾向をつかんでいってください。出題者の意図を読み取った上での的確な解答ができるよう心がけましょう。また、計算に時間がかかりすぎるようではいけません。速くそして正確にできるようにしていきましょう。最後に、時間配分にも気をつけたいといけません。考えすぎも考え物です。結果として時間が足りず、できる問題を残すことのないようにしましょう。

公立中高一貫校受験編



咲くやこの花中学・水都国際中学

適性I国語

岸本啓吾先生

戦略をもって挑むこと。

入試まで日程がせまってきましたが、体調はどうでしょうか。まず入試において重要なことは、「いかに自分のペースで挑めるか」ということです。過去問演習も進んでいるでしょうから、過去問を実施しての解き直しができているか、通常授業や以前の講習テキストの解き直しができているかなど様々なことが言えるでしょう。適性検査Iの国語においても作文が出題されます。8～12分を目安に仕上げましょう。また段落構成のイメージ、具体例の明確化、未来を見すえた結論の作成、落ち着いて最高の答案を作ってください。時間配分に気をつけることも大切です。当日は腕時計持っていってくださいね。45分の時間内で国語・算数を解き切らなければならないので、過去問演習時にどちらの教科から解くのかなどの戦略を考え、挑んでください！皆さんの健闘を祈っております！

咲くやこの花中学・水都国際中学

適性II国語

岸田幸夫先生

自分なりの考えをあたためておくこと。

どちらの中学もこれまでの過去問題では、いろんな分野から出題されています。すぐには思いつくことができないような設定が出題されることも予想されますので、世の中の出来事や話題になっていることなど、なるべく興味を持って自分なりの考えをあたためておくことが必要です。また、日ごろから、自ら課題を発見し解決する姿勢や、固定観念にとらわれない自由な発想を心がけてください。これからの作文の練習方法として、これまで書いてきた作文を見直して、同じ題でもう一度書いてみるというのもいい練習方法です。また、たとえば、新聞の一面に載っているような出来事、ネットのニュースになっているような出来事に対しての考えや思ったことを100～150字程度でノートにまとめてみるのもいい練習方法なので試してみましょう。

富田林中学

船曳久義先生

解答する問題の優先順位をつける。

入試まであと数ヶ月となりました。みなさん、日々の勉強は順調にすすんでいますか？競争倍率3倍以上の狭き門をくぐるための鍵になる適性検査III(算数)。算数の問題は見た瞬間に解き方がわかるような問題が出題されることは期待できません。計算問題1つとっても、何らかの工夫を思いつかないと、まともに計算すると大きく時間をロスすることになります。まず全体の出題内容に目を通し、解答する問題の優先順位をつける。大問1から順に解かず、前半で正解できる問題がないかを見破れることがポイントになります。とるべきところで確実に点数をとりきる。入試当日で慌てないように、全国の適性検査型の入試の過去問に多く触れて慣れておきましょう。

咲くやこの花中学・水都国際中学

適性I算数

石川淳也先生

必要な情報をまとめて、 すぐに確認できるように。

適性検査Iの算数では、問題文の文字数がとても多いです。そのため、必要な情報をまとめて、すぐに確認できるようにし、その情報をもとに式を組み立てなければいけません。これを本番でできるようにするには、普段から過去問演習などを行う際に、必要な情報に線を引くことです。その部分が強調されて、確認がしやすくなります。計算については、日々の反復練習が必要です。毎日10分ずつでも、計算練習の習慣を身につけましょう。また、小5の単元は割合や速さの問題を中心に、よく出題される単元です。まずはそこから復習を始めましょう。わからないところは1人で考えず、先生に質問してください。自分1人で解けるようになるまで、繰り返し練習をしていきましょう！受験までもうあと少しです。後悔ないように、最後まで頑張りましょう！

咲くやこの花中学・水都国際中学

適性II算数

川崎永先生

問題文を一つひとつ 納得しながら読み進めて。

算数が大好きな君たちは、試験日が近づくにつれてどんな問題と出会うのかワクワクしながらもソワソワもしていることでしょう。初めて見る問題形式であっても、問題文を一つひとつ納得しながら読み進めていきます。知っているタイプの問題が出て、今まで解いた問題と違っているところがあるかもしれません。計算もいつもよりていねいにやりましょう。時間配分も大切です。過去問を解いたときと同じペースで取り組めるようにしましょう。入試本番までの残された時間は、通常授業のテキスト・講習のテキスト・開成公開テスト・模試の復習をすることをおすすめします。一度解いた問題を解きなおすことによって、「あのときはできなかったけど今はできる!」という気持ちで、自信につながるのです。ラストスパート。走り切って！

滋賀県立中学

山野一博先生

自分の考えや気持ちを 相手(採点者、面接官)に わかるように答えよう。

適性検査では苦手な単元の復習はしっかりと時間を使い、基本的な問題はできるようにしておきましょう。算数に関連する内容が出題される場合は、式と説明が求められますので、ことばによる説明が式と合っているか、先生に添削してもらいましょう。作文では与えられた文章の内容と問題文を正しく理解することが重要です。書いた作文は問題文とともに先生に見せて添削してもらいましょう。問題で求められている内容で書けているか、自分でも読み返してください。面接は準備をしておけば、答えに困るような質問はありません。小学校でのこと、入学してからやりたいことは語れるようにしましょう。面接官の質問に対して、自分の考えや気持ちを自分のことばで答えられているかどうか、意識して練習してください。試験当日をどこまでイメージして行動し、一日一日を過ごせるかで、本番で自分の力を発揮できるかどうかが決まります。しっかりやり切れるようがんばってください。



開成理科実験教室 第3回 光るスライムを作ろう!

実験の動画は
こちらから!

公開期限
2023年
1月末まで



この号が出るころ、世間はクリスマスに向けてまっしぐらだと思います。家族や友だちとクリスマスパーティーの予定があるなら、今回の実験をサプライズに利用してはいかがでしょうか。今回のテーマは「光るスライムを作ろう!」です。パーティーの部屋に仕込んでおいて、明かりを消すと妖しく光って、なにに?と近寄って手に取ったときにさらにビックリ!何だかワクワクしませんか。まずは動画をご覧ください!

用意するものと実験手順は、筆者が試行錯誤の結果から、これが最適だと思う分量と手順を紹介しておきます。なお、材料にはちょっぴり危険なものもありますので、よく注意して取り組みましょう。

実験手順

用意するもの	◆材料	◆道具	— あると便利な材料・道具
	・ぬるま湯20g ・水25g ・蓄光パウダー	・ホウ砂2g ・PVA入り洗濯のり25g	
			・食紅 ・使い捨てのポリエチレン手袋 ・ジップ付きのフリーザーバッグ

1 ぬるま湯20gとホウ砂2gを紙コップに入れて、ホウ砂水を作ります。結晶が残らないようにスプーンでよくかき混ぜること。また、ホウ砂が目や口に入らないように気をつけましょう。
▶ ホウ砂はドラッグストアで500~600円ぐらいで買えます。
▶ 「スライム作ります」って言えば伝わります。パッケージにスライムのイラストが付いています。

2 水25gとPVA(ポリビニルアルコール)入り洗濯のり25gを、ボウルに入れて割りばしなどでかき混ぜます。
▶ 洗濯のりは百円ショップで売っているもので大丈夫です。

3 **2**に**1**で作ったホウ砂水を入れますが、次のことに注意してください。
▶ ホウ砂水を入れたところからすぐに固まっていきます。スプーンでひとさじずつ均等に混ぜるようにしましょう。
▶ ホウ砂水を入れたらすばやくしっかりとかき混ぜましょう。入れてかき混ぜて硬さを確認し、さらに入れてかき混ぜてというのを好みの硬さになるまで繰り返します。

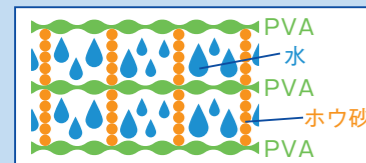
4 硬くなってきたらボウルから取り出して手でよくもめばできあがり。このとき肌が弱い人は使い捨てのポリエチレン手袋などを使うことをお勧めします。

5 最後に蓄光パウダーを入れてさらによくもみます。結構たくさん入れないと、かすかにしか光りません。思い切って容器の三分の一ぐらい入れてしましましょう。
▶ 食紅などで色を付けても面白いですが、蓄光パウダーの色とそろえてごく少量にしておきましょう。
▶ 蓄光パウダーは百円ショップのレジックラフトやネイルのところにあります。

6 遊び終わったあとは手をよく洗ってください。スライムは不燃ゴミとして捨てることができますが、保存するときはジップ付きのフリーザーバッグが便利です。



なぜスライムができるのか?



洗濯のりに含まれるPVAの分子は直線状に結び付いた長い糸のような構造になっています。そこにホウ砂の水溶液を混ぜると、ホウ砂がPVAの糸の間をつなぎ、網目状の構造になります。その網目に水の分子が閉じ込められることで、ぶよぶよとしたスライムができるのです。

なぜ暗闇で光るのか?

蓄光パウダーに含まれる物質が、明るいところで受けた光エネルギーを光のまま蓄えて、暗闇で時間をかけて放出(=蓄光)する性質を持っているためです。

追加の実験

今回は紹介しませんが、銅板・亜鉛板・コード・発光ダイオードなどを用意して、スライム電池を作ることができます。他にも、スライムにたくさんの食塩を振って割りばしでかき混ぜると、液体と固体に分離します。固体の部分を手できれいに丸めるとあるものができます。この実験はおまけの動画でご覧いただけますので、気になる方は是非!

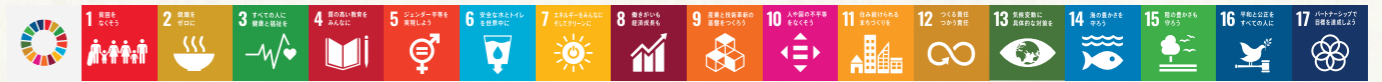
社会科のツボ



第3回

SDGs編

前回・前々回と2回にわたって新傾向の問題について紹介しました。今回は受験も近い時期ということで近年注目されているあの言葉について触れていこうと思います。それはSDGs(Sustainable Development Goals)、日本語では持続可能な開発目標。2015年9月の国連サミットで加盟国の全会一致で採択されたもので、国連加盟国全てでそれぞれ達成していく17の目標・169個のターゲットについての総称になります。今日はそんなSDGsについての用語や例題について取り組んでみましょう。



地球温暖化 以前より酸性雨と並んで環境問題としてよく出題される。温室効果ガスやその排出量取引についても注目!	フェアトレード 貿易の仕組みを公平・公正にすること。開発途上国の経済発展のため、最近注力されている。	再生可能エネルギー 自然の力を利用した持続的に利用できるエネルギー、またはそれを利用した発電のこと。	マイクロプラスチック 微細なプラスチック片の総称。海洋汚染源として近年よく報道されている。
--	--	--	---

例題 環境問題<記述> 以下の文章を読んで、後の問いに答えなさい。

世界のエネルギー消費量が新興国の経済発展などによって増加し、化石燃料を中心とした資源の獲得競争が激化するという予想があるため、早急な対策が必要とされている。例えばCO₂についてならば、全体的な視点での排出量を減らす「カーボンニュートラル」や、国や企業ごとに排出してよい量をあらかじめ権利として定め、取引することができる「キャップ・アンド・トレード制度」が推進されている。また、様々な再生可能エネルギーによる発電も盛んに行われており、研究開発も活発で以前と比べて非常に高効率な発電を実現しており、日本政府も様々な政策を現在進行形で実施している。

Q.1 再生可能エネルギーによる発電とあるが、これについて具体例を3つ挙げなさい。

Q.2 キャップ・アンド・トレード制度とあるが、これは排出量取引制度とも呼ばれ、二酸化炭素の排出量削減に効果的なものとされています。なぜ効果的なのか、理由を説明しなさい。ただし次の言葉を必ず用いること。『排出枠』『利益』

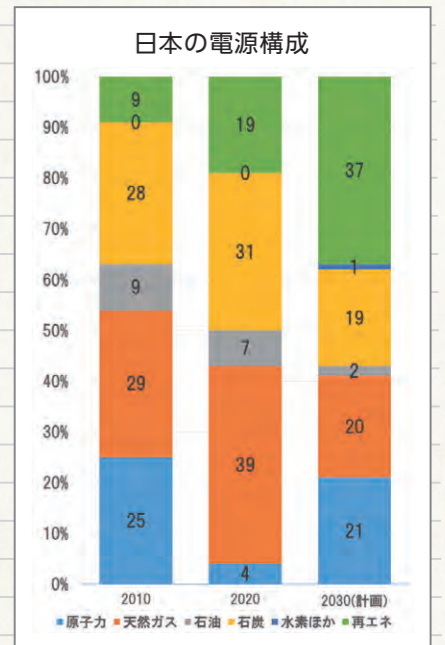
Q.3 右のグラフは日本の総発電量に対する構成割合を示したものである。グラフによると構成比に大きな変化の傾向がみられるが、この理由について答えなさい。ただし次の言葉を必ず用いること。『再生可能エネルギー』『高効率化』

解答例

A.1 太陽光・風力・地熱・波力・太陽熱・バイオマスなど

A.2 二酸化炭素の排出を削減できる企業や国が、自身の排出枠を売って利益を得られるため、排出の削減に向けての活動の活発化が期待できるから。(同意可)

A.3 化石燃料の枯渇や高騰に対するリスクを回避するため、今後も高効率化が期待できる再生可能エネルギーへの設備投資を行っているから。(同意可)



上記の例題も実は前回と同じく文章をしっかりと読むと答えをある程度作ることができるようになっています。ただ、事前に似たような話題や用語を知っているとより簡単になる、というように解き方が複数あるような問題ともなっています。こういった知っていると有利なSDGs関連用語だと他には地産地消や六次産業にエシカル消費、CSR や Society 5.0、ジェンダーやダイバーシティなど、世の中にたくさんあふれています。

少しでも知らないと思った言葉を積極的に調べ、本番の試験で登場しても焦らず取り組めるよう頑張りましょう!!

前号の解答 ▶ (例同一選挙内における)議員一人当たりの有権者数で2倍以上の差があり、有権者間の一票の価値に大きな格差が生じていること。

That's雑学

ざつがく

心理現象編

WINTER

今回は、誰も一度は経験したことがある心理現象を紹介します。気になった人は、類似の現象は自分で調べてみるとおもしろいですよ。

雑学① シミュラクラ現象

∴ こちらの3点が集まった図形。じっと見ていると、顔に見えてきませんか。これが「シミュラクラ現象」です。

3つの点や線が逆三角形に配置されたものを見ると人の顔に見えてしまう脳の錯覚が原因です。人は他人や動物に出会ったとき、まず相手の顔、特に目を見る習性があるためと言われています。説明を読んで錯覚だと分かって、どうしても顔に見えてしまいませんか。さらに、(・)こうすると顔文字みたいになりますね。喜怒哀楽など様々な感情を表現できる顔文字も、このシミュラクラ現象を利用しているといつてよいでしょう。

類似

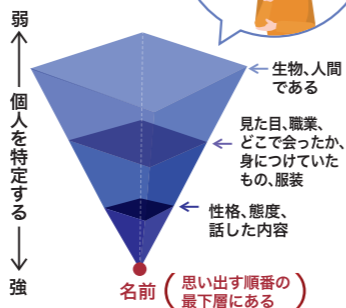
パレイドリア現象…見た物から別の物をイメージする現象(雲がソフトクリームに見える、月の模様がウサギに見えるなど)



雑学② ベイカーベイカーパラドクス

「あの人の名前なんだっけ…。服装や話した内容は思い出せるのに…。」これがベイカーベイカーパラドクスです。

ある人物を思い浮かべたとき、その人の見た目や職業、趣味、人柄、口癖は思い出せるのに名前が思い出せない。人の記憶は、すべてのことがらと同じレベルにあるのではなく、たとえば、生き物>哺乳類>人>学生というように、上下の関係があります。上のレベルのものほど他のことと結びつけやすい、すなわち思い出しやすいのです。つまり、思い出す順番の最後に、個人を特定する名前があるからこのようなことが起こるのです。



類似

舌先現象…ある言葉が喉元まで出かかっているけど思い出せない現象。
プレスクヴェ…最初の文字は思い出せるのにその先が思い出せない現象。

雑学③ カリギュラ効果

【閲覧禁止】、「子供にはまだ早い」……。禁止されるほどやってみたくなる心理現象、それがカリギュラ効果です。

ローマ皇帝カリグラをモデルにした1980年公開の映画の内容があまりに過激であったため、一部の地域で公開禁止となりました。しかし、禁止にしたことでどんな内容なのだろうと、市民たちが余計に興味を持ってしまったことに由来します。昔話のよくあるパターン「見るなタブー」も同じ心理現象です。開けてはいけない玉手箱、のぞいてはいけない部屋、振り返ってはいけない道。聞いたことがあるのではないのでしょうか。

類似

皮肉過程理論…何かを考えないように努力すればするほど、かえってそのことが頭から離れなくなる現象(『シロクマのことだけは考えるな!』と言われると頭の中がシロクマでいっぱいになってしまいます)



先生からのおすすめ本

We want you to read these books.

小…小学生におすすめ 中…中学生におすすめ 高…高校生におすすめ

その他おすすめ本

- ①図書館の魔女 高田大介 著 / 講談社文庫
- ②新リア王 高村薫 著 / 新潮社文庫
- ③本バスめぐりん。 大崎梢 著 / 創元推理文庫



皆さんは、活版印刷を知っていますか。または活版で印刷された書物を読んだことはあるでしょうか。簡単に説明すると、活字(ちゅうじ)「鑄造した文字」を一文ずつ並べてハンコを押すように印刷する方法です。活字を使って印刷された文字は、普通の印刷とは異なり、味わいのある文字になるのが特徴です。今回紹介する作品は、そんな活版印刷を通じて、心を通わせる人々の織りなす素敵な物語です。古い町並みの残る埼玉県川越市にある活版印刷所「三日月堂」。祖父の死後閉じられていた印刷所を、再開するところから物語が始まります。「三日月堂」を訪れる人々を中心に、物語が展開していきます。それぞれが、上手に伝えられない言葉を、「活字」にして届ける。普通の印刷よりも手間時間もかかる活版印刷で、伝える側と受け取る側の、暖かな心の交流が綴られています。時代の流れの中で消えてしまった技術や文化、そしてそれを担ってきた人々の思いが伝わる作品だと思います。また、作中には、宮沢賢治や、金子みすゞなどの作品にも触れており、古い文学も魅力的に描かれています。出版の歴史も知ることができるので、是非読んでみてください。



菊地 圭吾 先生おすすめの本
「活版印刷三日月堂 星たちの菜」 ぼしおさなえ 著
ポプラ文庫

その他おすすめ本

- ①プリズムの夏 関口尚 著 / 集英社文庫
- ②美しい国へ 安倍晋三 著 / 文春新書
- ③無敵の思考 ひろゆき 著 / だいわ文庫



全男子中学生・高校生の理想の恋愛、ここに極まれり。幼いころに母を亡くした勝利(かつとし)は、高校三年生の春、父の転勤のためいとこ姉弟と暮らすことになる。当初波々だった彼だが、久しぶりに会う五歳年上のかれんの美しい変装ぶりに驚愕する。しかも彼女は彼の通う高校の新任美術教師。同じ屋根の下で暮らすうちに勝利はかれんの哀しい過去を知り、次第に彼女をまもらたいと思うようになる。勝利はいつしか一人の女性としてかれんを意識し始めていた。「ノンストップエンターテインメント」という言葉があります。古い言葉だと「巻を描く能わす」、つまり面白過ぎて気がついていたら全部読み終わってしまったという意味です。村山由佳さんの作品は、登場人物の心情が非常に丁寧に描写されており、また主人公もみなさんと年齢が近いため、読み進めるにつれ自分自身が主人公になったかのような気分になれるのも魅力です。普段本を読まない方も、一度読み始めたら巻(本)を描く(置く)ことができない(できない)のではないのでしょうか。この作品は九九四年の初版から現在に至るまで、売上げが五〇万部を突破する超ロングセラーとなっています。他の文庫本と比べると短く、手に取りやすい本であるのもまたこの作品が長く愛され続けてきた理由かもしれません。しかし全一九巻、少年よ、これが絶望だ。



千原 慶朗 先生おすすめの本
「美しいコーヒーのいれ方」 キスマでの距離 上巻」 村山由佳 著
集英社文庫

その他おすすめ本

- ①ジューズの事件簿 才知縦横の巻 P.G.ウッドハウス 著 / 文藝春秋
- ②世に棲む日日 司馬遼太郎 著 / 文藝春秋
- ③妊娠カレンダー 小川洋子 著 / 文藝春秋



本作は二〇一九年に菅田将暉さん主演で映画化された作品のノベライズで、映画の方が話題になったので名前だけでも聞いたことがあるという人は多いかと思えます。第二次世界大戦期の海軍を舞台としたストーリーなので歴史系の作品に見えますが、内容は数学や物理の要素が多く含まれています。そのため、文系理系問わず多くの人が楽しんで読める作品だと思います。第二次世界大戦の末期ごろに超大型戦艦大和が建造されたことは有名ですが、実は当時の海軍では大和の建造は必ずしも歓迎されていたわけではありませんでした。しかし、大和の建造に踏み切りたい一部の軍人たちは戦艦大和の建造費をわざと安く見積もり、建造計画を強引に進めようとしています。そんな中、かねてより大和建造に反対していた海軍少将山本五十六が戦艦大和の正確な建造費を明らかにして建造計画を止めるために天才数学者の権直という青年を海軍に招き入れるところからストーリーは始まります。歴史、数学、物理、そして経済に至るまで多くの学問が一体となってストーリーを構成しているので、どんな人が読んでもおもしろいと思える作品です。また、勉強になったと感じることも多く見つけられると思います。小説は映画版と違った結末になっているので、映画をみたという人でも楽しめます。ぜひ読んでみてください。



中島 由博 先生おすすめの本
「小説アルキメデスの大戦」 佐野晶著・三田紀房原著
講談社

開成ベガのテスト

実録シリーズの第2弾です。今回は開成教育セミナーの国私立中学受験コース「開成ベガのテスト」について特集していきます。開成ベガではテストの数や頻度が多いため、テストへの向き合い方や使い方などはこれから中学受験を検討されている方にご覧いただきイメージを持っていただければと思います。もちろん、日々テストに触れ合う方には参考になる情報も載せていますのでぜひ一読ください!



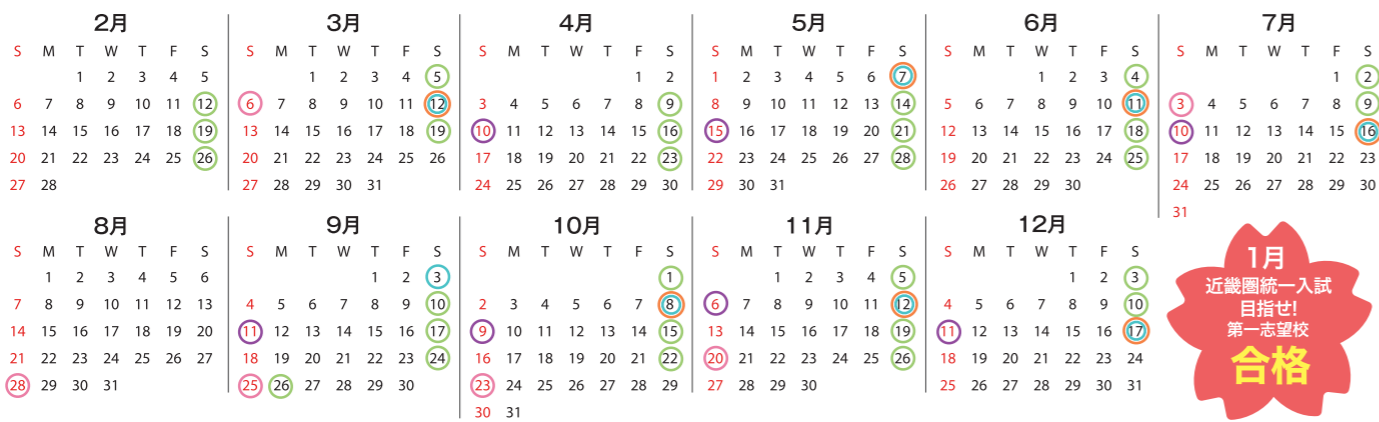
ものすごい数のテストだね!

開成ベガのテストたち

100

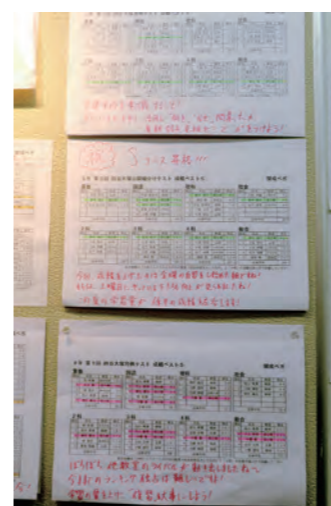
下記のカレンダーを見ていただくと一目瞭然。テストの回数が本当に多いです。テストは苦手という子も多いと思いますが、テストを受けることで自身の現状の課題や位置を確認することができます。それではそれぞれのテストについて詳しく見ていきましょう!

● 週テスト ● 月例テスト ● 組分けテスト ● 合不合判定テスト ● 駿々堂テスト



check!

各テストの全教室が載っているランキング表



これは開成ベガ深江橋教室のランキング表です。名前が載ったり先生からのコメントがもらえたりするとモチベーションが上がりますね!



good!!



★ テストの使い方とアドバイス ★

1 自分を知る。(自己分析)

→自分の得意不得意を知りましょう。そうすることで自分が何をすべきか見えてきます。どの科目にどれだけの時間を費やすべきかがわかると効率よく勉強できますよ。テスト結果はそれを知ることができる最高のアイテムです!

2 必ず目標を設定する。(モチベーション)

→科目別でも全体でも構いません。「何点以上とるぞ!」「偏差値60をこえるぞ!」「ランキングに載るぞ」など具体的な目標設定をすると正面からテストと向き合えます!

3 終わったテストは自分の宝(やり直し)

→テストが終わったらなるべく早い段階でやり直しをしましょう。時間が経つと記憶が薄れ、当日の思考を再現しにくくなります。なぜ間違えたのか、正解できていても解説のやり方と同じだったかなどすぐさま見直してみてください。ポイントをノートにまとめておくと今後の自分を助けてくれますよ!

開成ベガでは多くのテストがあり、それだけインプットとアウトプットをできる機会が多くあるということだね!



テスト1 週テスト

毎週土曜日にある1週間単位の復習テストです。1週間受けた授業、宿題への取り組みの成果が確認できます。1週間分の内容を週末にすぐさまアウトプットすることはとても大切です!

テスト2 月例テスト

4週分の単元内容を総合的に網羅した総合テストですが、基礎内容が9割です。このテストで8割程度とれるようになると、「組分けテスト」にステップアップ。基礎力をつけ、自身のステップアップにもつながるテストなので、モチベーションにもなりますね!

テスト3 組分けテスト

組のさらなる上昇を目指すためのテストで、難易度も上がります。特に講習会明けのテストは効果測定としても重要な位置づけとなります。より実践的な力を養成し、自分の力を試す場となります!

テスト4 合不合判定テスト

志望校判定がわかるテストです。教室ではない試験会場で受験できるので、緊張感が違います。志望校判定はやはり気になるところですよね

テスト5 駿々堂テスト

関西の志望校判定に適したテストです。紹介してきたテストの中では最も難易度が高いテストです。特に6年生にとっては8月末のテストは最初の大きな山場です。ここで取れたら次への期待値が上がるテストで、また維持する力を試されます。この結果は志望校決定の際には重要なデータになります!

6年生は9月から週テストはなくなるけど、解き直し会や入試実戦演習が始まるんじゃ!



これから開成ベガを検討しているお子様も、すでに授業を受けているお子様も、本日の特集を通してテストへの向き合い方や使い方を振り返ってみて、合格へ向けて歩いていきましょう。